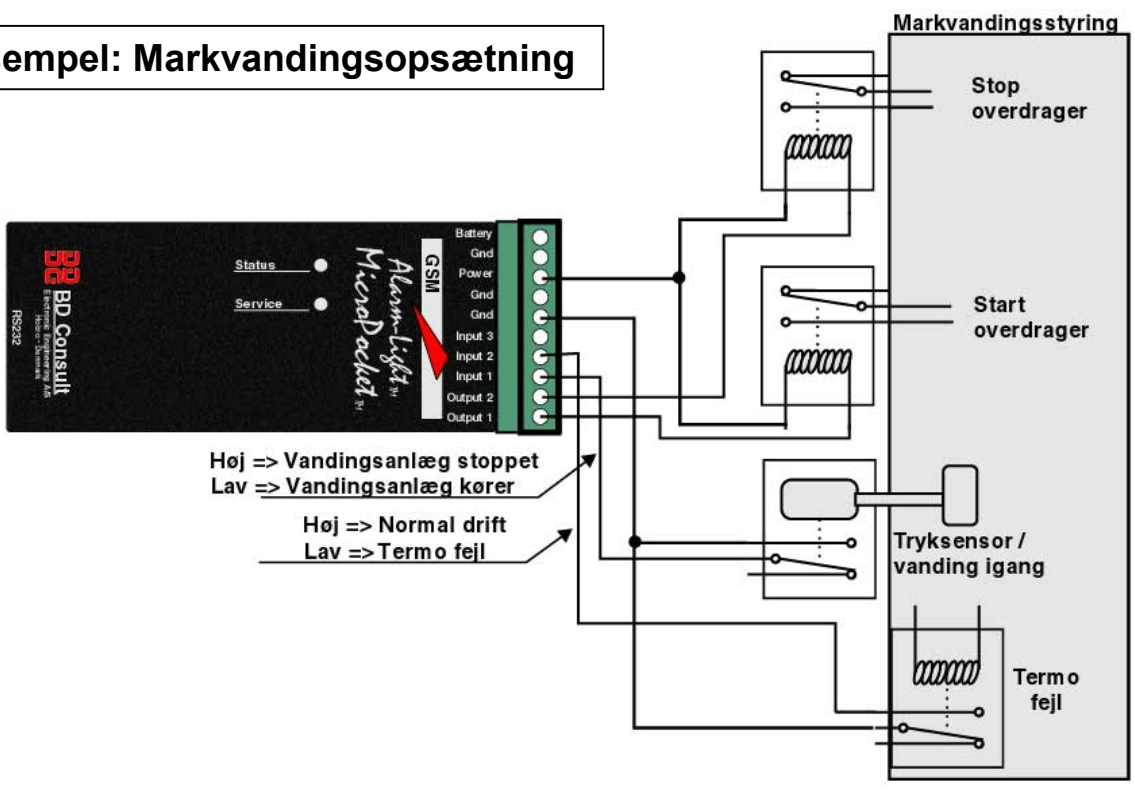
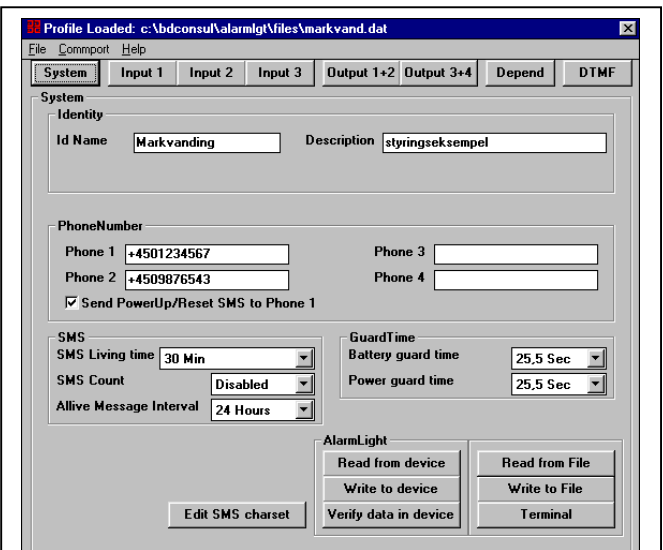


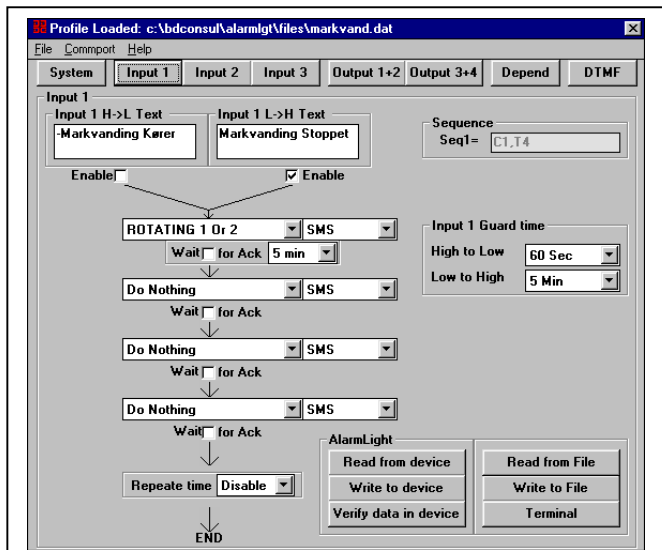
Eksempel: Markvandingsopsætning



Programmeringsforslag: Med 2 Alarmmodtagere, samt styring med SMS og almindelig telefonopkald



- ID for alle meddelelser: Markvandning
- Alarmmodtagere: mobilnr.phone1 og phone 2
- Meddelelse om strømtilslutning sendes som SMS til Phone 1.
- SMS levetid på GSM netværk, kan sættes helt ned til 5 min.
- SMS count bruges ved taletidskort for maks SMS antal
- Jeg er i live meddelelse sendes hver 24. time. Kan disables eller sættes til anden værdi.
- Ved batteridrift sendes "Strømføjl Alarm" når strøm eller batteri har været forsvundet i 25 sek., samt "Batteri lav" alarm når batteri uafbrudt har været under 15% i 25 sek.



- Hvis input 1 bliver aktiveret i uafbrudt 60 sek. sendes meddelelsen "markvandning kører" sendt til mobilen der har kontrollen(roterende sekvens). Telefonen som sidst har foretaget output styring eller foretaget status kommando, har kontrollen. I eksemplet her sendes ingen alarm meddelelse ved input 1 aktiveret.
- Hvis input 1 bliver deaktiveret uafbrudt i 5 min. Sendes meddelelsen "markvandning stoppet" til mobilen med kontrollen.
- Ved roterende sekvens kan man etablere en form for vagtordning, da kontrollen kan overdrages ved kommando fra mobilen med kontrollen.
- Guard time bruges for at undgå flere alarmer for den samme fejl, hvis kontakten "triggr".

- Når Input 2 bliver aktiveret vil der blive sendt meddelelsen "Termofejl-temperatur" til mobilen med kontrollen, hvis der ikke bliver kvitteret inden 5 min. vil alarmen blive sendt til phone 2.
- Ved deaktivering af alarm vil der ikke blive sendt en alarm, da denne funktion ikke er enblet.
- Her er der ikke sat guard time på.

- I dette eksempel er input 3 ikke benyttet.
- Input 3 kan tilsluttes hvilket som helst signal som ønskes overvåget.
- For at aktivere funktion input 3, skal der tilsluttes en "kontakt" på indgangen, derefter indtastes ønsket alarm meddelelse, så enables ønsket funktioner og mobilsekvens indstilles.

- Her er output 1 fjernstyret ved sms kommandoen "START" som aktivere output1 i 1 sek. Herved startes markvandingen.
- Output 1 er sat til "deactivate" ved genstart af Alarm-light, det medfører at output 1 kun bliver aktiveret ved kommando fra bruger.
- Output 2 kan fjernstyres ved sms kommandoen "STOP" som aktiverer output 2 i 1 sek. Herved stoppes markvandingen.
- Output er sat til "Flash Output" ved genstart, det medfører at anlægget er "nulstillet" ved genstart eller strømsvigt.

- Output 3 og 4 er ikke benyttet i dette eksempel, men kan opsættes på lignende måde efter behov og ønske.

- Input 1,2 og 3 er i eksemplet ikke afhængig af nogle funktioner. Men kan indstilles til at være afhængig af at Alarmlight er "armed", "disarmed", input 1,2,3 er påvirket eller at output 1,2,3 er aktiveret.
- Når Alarm-light bliver "armed" eller "disarmed" vil følgende meddelelse blive sendt "overvågning aktiv" eller "overvågning inaktiv"
- Alarm-light kan blive "armed" eller "disarmed" med følgende kommandoer som er valgfrie, "aktiver" → "arm", "deaktiver" → "disarm".

- DTMF funktionen er enabled i dette eksempel, herved kan man via fastnet telefon overvåge og fjernstyre.
- Ved opkald til Alarm-light og indtastning af PIN kode(1234) kan man via de forud programmerede funktioner påvirke udgange.
- Her kan man ved valg af funktion 1 (man er som udgangspunkt i funktion 1, ved opkald), starte og stoppe markvandings anlægget. Ellers vælger man tast 1 for funktion 1, derefter trykkes * for start eller # for stop af anlæg.
- Som tilbagemelding er der valgt lydprofilen som er afhængig af input 1.

Husk at spørge om signal niveau efter installation, SMS kommandoen: SIG